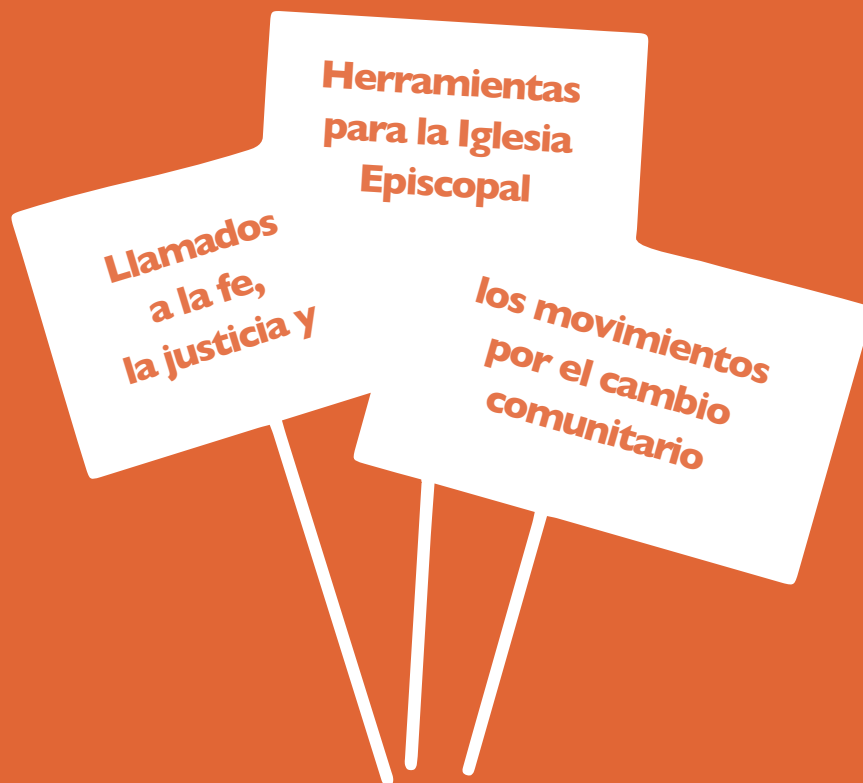


DEL

Banco de la Iglesia

A LA

la Plaza Pública



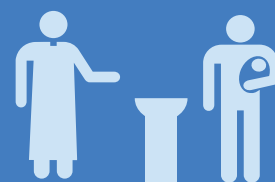
Produciendo el cambio

Los episcopales entendemos nuestro cristianismo como algo que impacta nuestra vida social y comunitaria, así como nuestra vida privada o personal. Como consecuencia, los episcopales estamos llamados no sólo a vivir personalmente como Cristo, sino a trabajar por el bien de nuestras comunidades buscando un cambio estructural.

Bautismo

En el Bautismo hacemos varias promesas, o tenemos promesas hechas en nuestro nombre que aceptamos en la confirmación. Prometemos:

- Resistir el mal
- Buscar y servir a Cristo en todas las personas
- Amar a nuestros prójimos como a nosotros mismos
- Procurar la justicia y la paz entre todas las personas
- Respetar la dignidad de cada ser humano



Siguiendo a Jesús

Jesús trabajó para restaurar la salud física y espiritual de las personas, pero también para sanar y restaurar las comunidades. Podemos aprender de las acciones de reconciliación y construcción comunitaria de Jesús.



Jesús, por supuesto, mostró interés en trabajar a nivel personal o individual para restaurar la salud física o espiritual de las personas. Sin embargo, este trabajo siempre consistió en restaurar también la integridad de las personas en la comunidad. Nunca se trató sólo de individuos.




Jesús trabajó para proteger a las comunidades de la injusticia estructural. Cuando Jesús echa a los cambistas del templo, nos muestra que la adoración a Dios no puede tener lugar junto a la explotación económica. A lo largo del Evangelio, Jesús enseña que la justicia social es la Buena Nueva.



Todo lo que hace Jesús promueve la liberación. Así como Jesús liberó a la gente exorcizando demonios, Jesús trabajó para liberar a las comunidades de los males del hambre, los prejuicios y la opresión.



5 MANERAS DE PARTICIPAR



Votación

Votar en las elecciones nacionales, estatales, tribales y locales. Educándonos sobre los candidatos y los temas de derecho al sufragio.




Intervención directa

Emplear acciones como sentadas, boicots, desinversiones, vigias, marchas y protestas para llamar la atención sobre un tema o desestabilizar un sistema injusto.




Promoción de políticas

Conseguir que las problemáticas aparezcan en las papeletas de votación y ante los legisladores, como las peticiones, el alcance legislativo y las campañas de concienciación.



Movilización de recursos

Organizar los recursos de personas, tiempo, espacio y dinero para crear el cambio sistémico que deseas ver en tu comunidad.



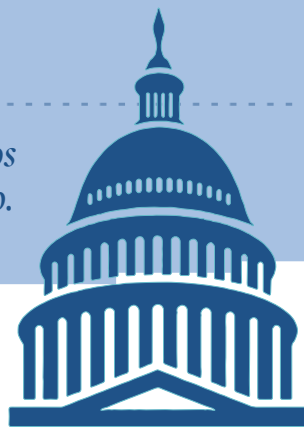
Oración

Transformar los sistemas injustos y perversos para lograr un mundo justo y equitativo a través de la oración privada, la adoración pública, la enseñanza y la predicación.

NIVELES DE CAMBIO

Las soluciones a los problemas sistémicos requieren la participación de todos los niveles de gobierno. Aquí podrás averiguar cómo participar en cada uno.

Las diferentes decisiones políticas en los Estados Unidos pertenecen a los gobiernos federales, tribales, estatales y locales. Los Estados Unidos consideran que el poder de decisión recae en última instancia en el cuerpo de los ciudadanos. Sin embargo, no siempre se escuchan todas las voces.



FORMACIÓN CÍVICA



El compromiso político efectivo para el cambio estructural requiere cierto conocimiento de cómo funciona el sistema.



Tomarse el tiempo para estudiar la mecánica del gobierno de EE.UU., ya sea en tu biblioteca local o con algunas inmersiones profundas en Wikipedia, hará que tus esfuerzos sean mucho más efectivos.

VOTACIÓN

Para los que tienen derecho a votar, votar es una forma crucial de impactar en la política. Aunque parezca contrario a la intuición, cuanto más local es una elección, más importante es votar.



CUATRO NIVELES DEL GOBIERNO DE LOS Estados Unidos

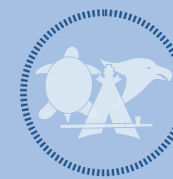
Federal

Trata con asuntos que afectan a todo el país.



Tribal

Naciones soberanas que gozan de relaciones únicas con los gobiernos federales y estatales.



Estado

Tiene autoridad sobre todo lo que no se le da al gobierno federal.



Local

Se ocupa de las inquietudes locales y de las que le delega el Estado.



EJEMPLOS DE PARTICIPACIÓN

1 Federal

Conoce los datos de contacto de tus senadores y representantes y ponte en contacto con ellos y con el presidente por correspondencia, correo electrónico o por teléfono para compartir tu postura sobre este tipo de decisiones políticas. Se ocupa de cosas como el ejército, la inmigración y los derechos civiles.

2 Tribal

Conoce la estructura en la toma de decisiones de tu tribu y a quién contactar. Contempla la posibilidad de conseguir el nombramiento o postularte a un cargo. Para los residentes de las tribus nativas americanas, estos gobiernos manejan mucho de lo que hacen los estados, como la educación o el uso de la tierra.

3 Estado

Al igual que a nivel federal, conoce la información de contacto de tu senador y representante estatal. Cosas como la educación y las prisiones caen bajo la autoridad de los estados.

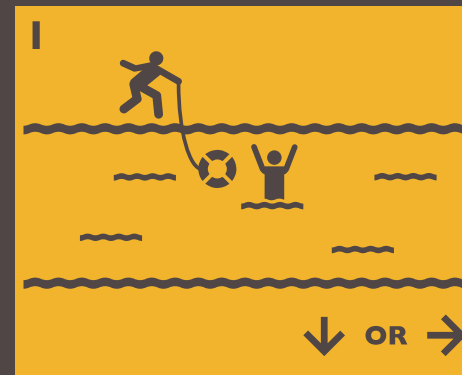
4 Local

Asiste a las reuniones del consejo y los foros, ve al ayuntamiento y conoce a tus funcionarios, y considera la posibilidad de servir en comisiones o postularte a un cargo. Los gobiernos locales como condados, pueblos y ciudades a menudo son pasados por alto en favor de temas más llamativos relacionados con la política estatal y federal. Sin embargo, las cosas que más afectan a la vida diaria, como la policía, los bomberos, el agua, el uso de la tierra y los parques, son supervisadas por los gobiernos locales.

NIVELES DE PARTICIPACIÓN

Comprender cómo aborda tu estrategia el problema que estás enfrentando.

¿Por dónde empiezas? ¿Cuáles son los obstáculos en tu camino? ¿Qué recursos tienes para abordarlos? Las feligresías deben analizar la problemática y encontrar una estrategia para el cambio. Las estrategias son la forma en que pasamos de los problemas a la solución correcta.



Imagínate que encuentras a alguien ahogándose en un río y lo salvas, sólo para descubrir que hay más personas llegando con la necesidad de ser rescatadas. Puedes seguir salvándolas una por una, o puedes ir río arriba y ver por qué la gente sigue cayendo, para poder así trabajar en una solución a la causa subyacente de la caída de la gente en el río.



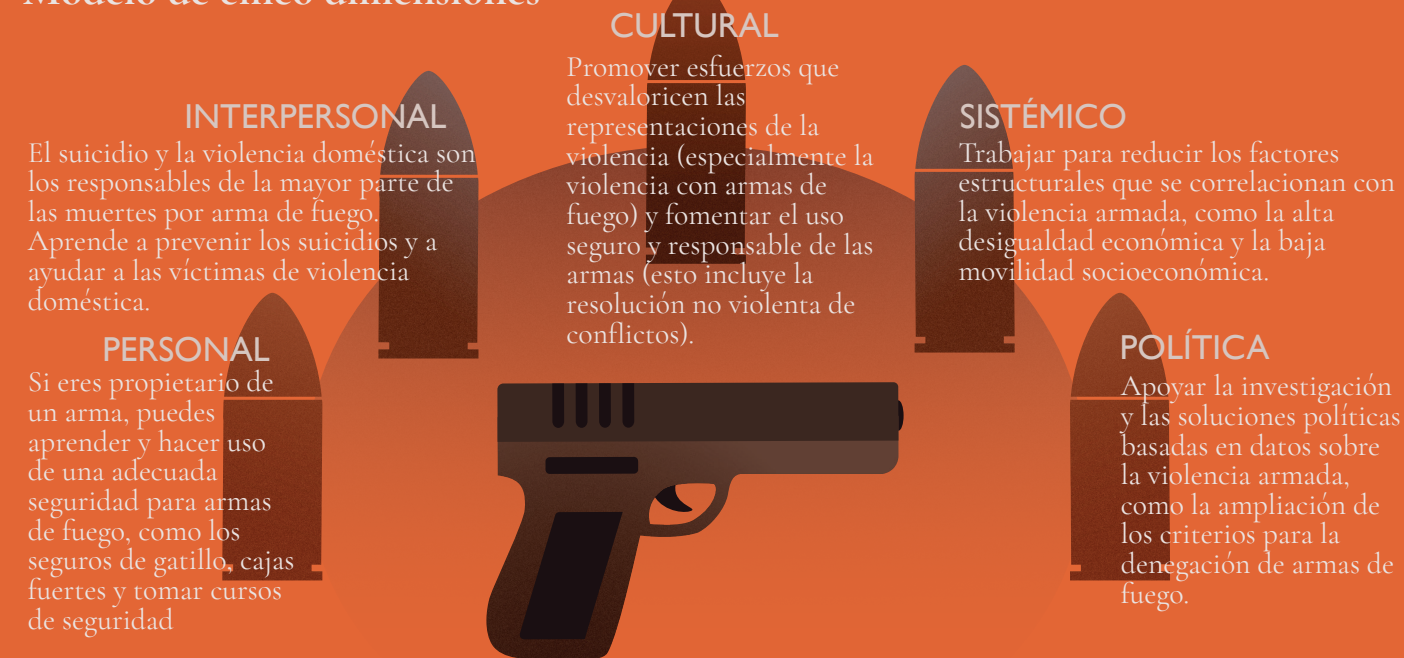
Es importante hacer notar que en este escenario una solución no es mejor que otra. Ambas son necesarias. Sin el esfuerzo individual de sacar a la gente del agua, esas personas se quedarán varadas y posiblemente se ahogarán. Si no se trabaja en el problema estructural subyacente, la gente seguirá cayendo.

El punto es ayudarte a elegir estrategias y tener claro cuáles deben ser tus expectativas de éxito al sacar a la gente del río o construir un puente que evite que la gente siga cayendo. Y esta es una de las muchas herramientas para ayudarte a encontrar tu estrategia.

Violencia armada

Por su naturaleza, los desafíos sistémicos se resisten a soluciones simples. Aquí hay dos modelos para abordar un tema complejo. Usamos la violencia de las armas como ejemplo.

Modelo de cinco dimensiones



MEDIO AMBIENTE

Se trata de esfuerzos centrados en la población que cambian el entorno social, físico y económico.

Entorno social constituye la cultura, las personas y las instituciones inmediatas con las que una persona interactúa. Los cambios a este nivel, capaces de influir en la violencia armada, incluyen el desafío de la masculinidad tóxica o la promoción de la resolución no violenta de conflictos.

Entorno físico incluye cosas como el mundo construido y el mundo "natural". Los cambios en este ámbito pueden incluir los esfuerzos para dificultar el acceso a las armas (cajas fuertes o cerraduras de gatillo).

Entorno económico incluye la forma en que las personas obtienen los recursos necesarios y deseados. La violencia con armas de fuego puede reducirse aquí disminuyendo la falta de movilidad socioeconómica, aumentando los costos de las armas o exigiendo a los propietarios la adquisición de un seguro.

POLÍTICA

Incluye leyes, lenguaje contractual, ordenanzas, normas, resoluciones, zonificación o reglas que reducen la violencia con armas. Piensa en las soluciones anteriores, así como en las políticas de las organizaciones privadas para limitar o eliminar las armas en sus instalaciones.

SISTEMAS

Un énfasis en los sistemas organizacionales, procesos e infraestructura para la reducción de la violencia con armas de fuego. Este enfoque examina la forma en que las armas son compradas, vendidas, intercambiadas y usadas. Puede consistir en la aplicación de procesos para identificar los signos y factores de riesgo de la violencia doméstica o el suicidio, y en la obtención de ayuda efectiva para los posibles perpetradores antes de que se produzca la violencia.

Modelo de tres dimensiones

Haz conexiones

Un método para identificar los problemas estructurales de tu comunidad, construir relaciones de manera efectiva, planificar para resolver esos problemas y tomar medidas.

1. Construir relaciones

A. Esta tarea debe incluir el acompañamiento o el trabajo con la comunidad. Construye relaciones con la comunidad para que trabajes con ellos y no sólo hagas cosas para ellos.



B. Y puedes, entre otras cosas, conocer a los dueños de los negocios locales, ser voluntario en las escuelas, asistir a las reuniones de la comunidad y servir en los consejos de la comunidad.

C. Una forma importante de establecer relaciones es a través de organizaciones interreligiosas, interdenominacionales y comunitarias.



F. Basado en lo que se puede lograr con tus habilidades y recursos, piensa en dónde puede tener tu trabajo el mayor impacto.

2. Decidir sobre el tema

E. Luego de escuchar los problemas más apremiantes de la comunidad, utiliza los datos para confirmar cuántas personas de tu comunidad se enfrentan a ellos y así determinar qué cuestión puede tener un mayor impacto.



D. Aprovecha las mesas redondas de la comunidad, asiste a los eventos locales o haz uso de las encuestas comunitarias para averiguar los problemas urgentes a los que hay que hacer frente.

3. Toma acción

G. Considera los distintos tipos de participación como el voto, la promoción de políticas, la intervención directa, el apoyo financiero/organizativo y la oración.



I. La coordinación de una intervención directa, segura, eficaz y legal (protestas, vigias, marchas, manifestaciones) requiere una preparación y planificación adicional. En primer lugar, hay que especificar los objetivos, los temas del debate y las funciones de los colaboradores.

H. Prepárate antes de seguir adelante: Colabora con los grupos afectados y escúchalos, prepara los puntos de discusión y los datos, decide tu enfoque (por ejemplo, no violento) y crea objetivos concretos.



4. Recursos adicionales

Considera la posibilidad de asistir a un curso de capacitación sobre el Desarrollo comunitario basado en los activos (ABCD, por sus siglas en inglés).

Puedes encontrar más recursos de la Iglesia Episcopal en:
https://episcopalchurch.org/files/documents/becoming_beloved_community_summary_espa.pdf
<https://episcopalchurch.org/es/reconciliación-racial-0>
<https://episcopalchurch.org/es/justicia-social-y-participación-en-la-defensa>
<https://calledtotransformation.org/taking-action/>

**Del banco de la iglesia a la plaza pública,
2020. Creado por el Departamento de
Reconciliación, Justicia y Cuidado de la Creación.**

Las infografías fueron creadas por el Rvdo. Dr. Chris Corbin.



LA IGLESIA *Episcopal* 

episcopalchurch.org